



FONCTIONNALITES RELATIVES A LA
SOLUTION MANUTENTION PORTUAIRE
(ZSD 2013 V2)

Sommaire

1	Introduction.....	3
2	Architecture et fonctionnement.....	4
3	Concepts élémentaires	6
3.1.	Présentation uniforme	6
3.2	Accès sécurisé	6
4	Fonctionnalités existantes dans la version actuelle V2013_V2.....	7
4.1.1	Le suivi du référentiel :	7
4.1.2	Le suivi de la documentation :	7
4.1.3	La gestion des conteneurs, roulants et articles divers (cargaisons) :.....	7
4.1.4	La facturation et le transfert vers la comptabilité :.....	7
4.1.5	Outils	8
5	Les états existantes sur la version actuelle V2013_V2.....	9

1 Introduction

Objet :

ZSD2013_V2 s'adresse en priorité aux entreprises de gestion des aires de stockage sous douane (Terminal à conteneurs, port sec, entrepôt public, zone sous douane...). L'une de ses vocations premières est de fournir le maximum d'automatismes et de contrôles dans la gestion quotidienne, pour tout utilisateur appelé à se servir du progiciel n'ayant pas ou peu de connaissance informatique comme tout informaticien désireux d'accroître le service aux utilisateurs.

Bien, plus qu'un simple progiciel, ZSD2013_V2 est un véritable système d'informations dont toutes les opérations possèdent une vie propre et tracée, qui prend en charge la gestion informatique de l'ensemble des flux d'informations et qui fournit des analyses et des synthèses multiples.

Il n'est pas inutile de rappeler qu'un progiciel est avant tout un produit logiciel ayant fait l'objet d'études préalables dont les spécifications de chaque version ont été formalisées. Il fait l'objet d'investissement de production en nombre car le progiciel doit :

- Exister en plusieurs et nombres exemplaires identiques.
- Pouvoir être disponible en stock ou généré à la commande. Faisant également l'objet d'un effort régulier de commercialisations et de support, il est garanti, maintenu et évolue en fonction de la technologie, des règlements, des besoins et souhaits des utilisateurs.

ZSD2010_V2 répond à cette définition de base, chaque version élaborée devant aussi satisfaire aux objectifs :

- de confidentialité (protection contre tout accès non autorisé)
- de conjonction (échange de donnée)
- d'efficacité (par la consommation minimisée des ressources de l'ordinateur)
- de maintenance (en préservant les facilités à localiser et corriger des erreurs résiduelles ou défaut par rapports aux spécifications).
- d'adaptabilité (par l'adjonction facilitée de nouvelles fonctionnalités et par des modifications ou suppressions de fonctionnalités existantes).
- de portabilité (en minimisant les conséquences d'un changement d'environnement technique).

2 Architecture et fonctionnement

ZSD2013_V2 est conçu de manière modulaire et répartie, il se compose de plusieurs modules, chaque module assurant une ou plusieurs opérations de gestion.

Par sa conception modulaire, ZSD2013_V2 apporte une souplesse et un confort d'utilisation pour les usagers où les tâches sont généralement réparties entre plusieurs acteurs.

ZSD2013_V2 apporte une souplesse et un confort d'utilisation grâce à une interface conviviale.

Pour permettre l'échange et le partage d'informations, la mise en place de ZSD2013_V2 requiert l'existence d'un réseau informatique opérationnel où plusieurs utilisateurs peuvent travailler et coopérer, ceci induit un gain de temps et un rendement plus important.

L'image suivante représente l'écran d'accueil de ZSD2013_V2:



Figure1 : Ecran d'accueil

Connectivité client/serveur

Doté d'un puissant outil de connexion, le client ZSD2013_V2 peut se connecter simultanément à plusieurs sites, plusieurs serveurs et plusieurs bases de données tout en choisissant le type d'authentification et le protocole de connexion (Voir la Figure 2).

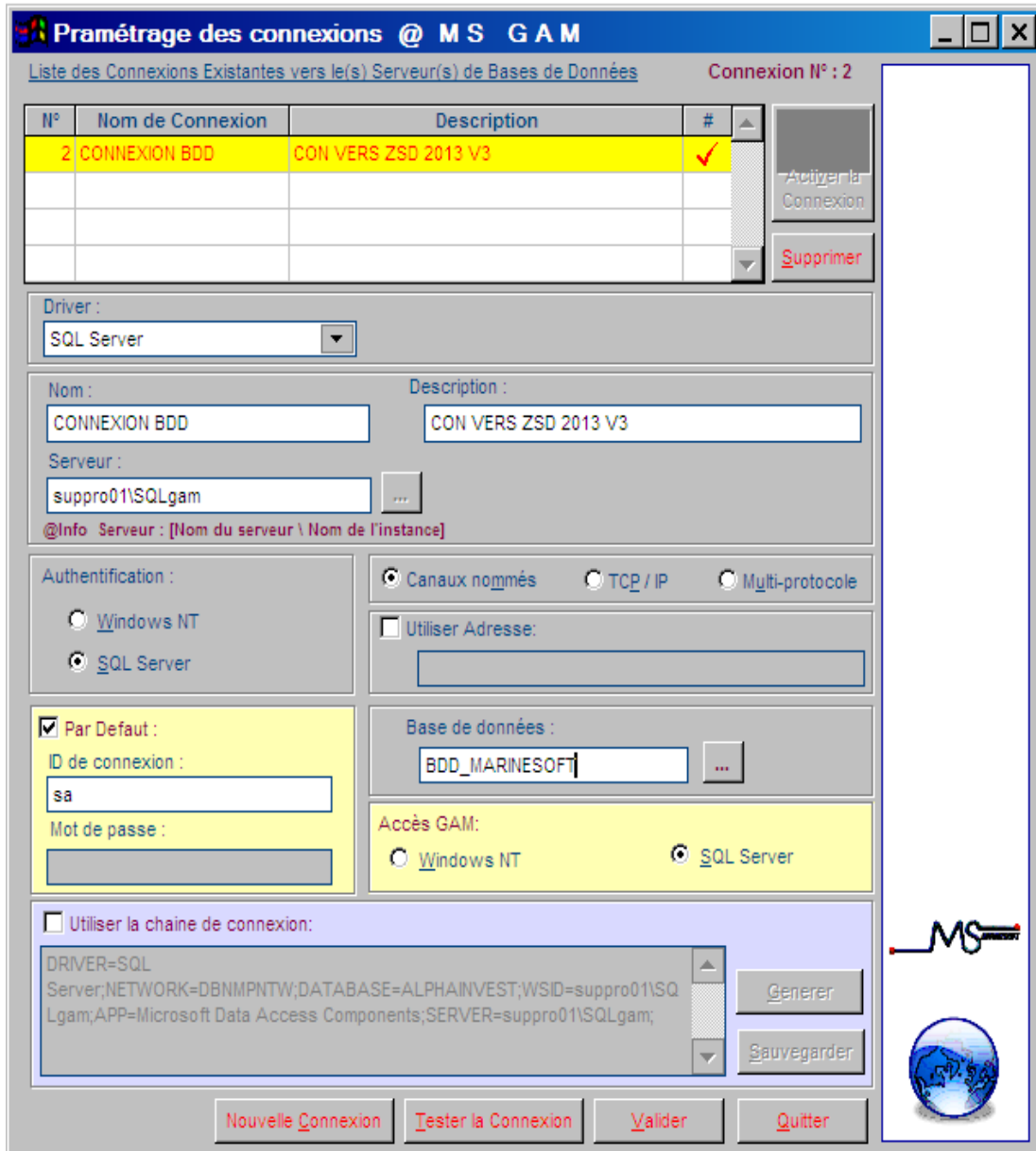


Figure2 : Connectivité client/serveur

3 Concepts élémentaires

3.1. Présentation uniforme

Chaque module comporte des fenêtres et des états de sorties.

L'interaction avec l'utilisateur s'effectue à travers les fenêtres, une fenêtre peut servir comme masque de saisie où l'utilisateur introduit des données ainsi que pour afficher des résultats à l'écran.

Par souci de maniabilité, les fenêtres des différents modules ont été conçues de manière uniforme, ceci permet de réduire l'effort que doit fournir l'utilisateur potentiel du progiciel afin d'appréhender et de comprendre comment utiliser les différents outils mis à sa disposition.

Les états de sortie quant à eux affichent des résultats dont la finalité est l'impression.

3.2 Accès sécurisé

ZSD2013_V2 est protégé contre tout accès non autorisé par un mécanisme d'authentification, chaque utilisateur du progiciel doit disposer d'un nom d'utilisateur et d'un mot de passe.

Un utilisateur n'aura accès qu'aux modules et options pour lesquelles il dispose des autorisations d'accès, ceci permet de définir les privilèges accordés à chaque utilisateur du progiciel.

L'accessibilité à un module donné par un utilisateur donné dépend des privilèges de ce dernier. Une fois l'authentification réussie, l'utilisateur peut lancer le module sur lequel il veut travailler.

4 Fonctionnalités existantes dans la version actuelle V2013_V2

4.1.1 Le suivi du référentiel :

Ce module est destiné à l'administrateur, il lui permet d'enregistrer de nouvelles informations dans la base de données tel que : la clientèle, les Armateurs, les navires, les pays, les types de conteneurs, les types de roulants, les types de cargaisons divers ou même les moyens de transport, les agents ou les ports.

4.1.2 Le suivi de la documentation :

Cette partie assure la saisie, le suivi et la gestion des manifestes (D1), DSTR et ordre de transfert (OT).

4.1.3 *La gestion des conteneurs, roulants et articles divers (cargaisons) :*

Pour cela, le système ZSD2013_V2 vous permet de :

- a. Saisir et gérer les entrées/ sorties des conteneurs, des roulants et même des divers cargaisons.
- b. Gérer le positionnement des conteneurs dans le parc sous douane, ainsi que d'avoir une vue sur l'état actuel du parc en deux dimensions tout en connaissant la position exact de chaque conteneur dans le parc.
- c. Gérer toutes les opérations (mouvements) possible relatives à un conteneur depuis son arrivée au parc jusqu'à sa sortie (entrées, sorties, visites, déplacements...etc.).
- d. Gérer et de mettre à jours les scelles à l'entrée, à la sortie et après chaque visite.

4.1.4 La facturation et le transfert vers la comptabilité :

Le système vous permet :

- a- L'établissement des factures des dossiers finalisés ainsi que de corriger les éventuelles erreurs par des factures avoirs ou des factures complémentaires.
- b- La gestion de la facturation partielle.
- c- La communication avec les logiciels de comptabilité à l'aide de l'outil « MS-transfert→comptabilité».

4.1.5 Outils

Ce module nous offre deux fonctionnalités principales:

- a. Changer le logo de la société dans tous les modules d'une manière automatique.
- b. Ajouter ou supprimer des utilisateurs en leurs attribuant les droits d'accès nécessaires en mode Lecture ou Lecture/Ecriture.

A la création d'un nouvel utilisateur, on peut lui attribuer soit une authentification NT ou SQL.

5 Les états existants sur la version actuelle V2013_V2

ZSD2013_V2 vous assure aussi d'autres outils de recherche multicritère pour les trois type de marchandises (conteneur, roulant et cargaison), ainsi la possibilité d'établissement de divers éditions statistiques ou éditions de document formel tel-que :

- | | | |
|--|---|--|
| ✓ Etat des clients. | ✓ Bon de sortie global (conteneur, roulant, cargaison). | ✓ Liste des roulants sortis (état multicritère). |
| ✓ Etat des armateurs. | ✓ Etat des entrées conteneur par période. | ✓ Situation des roulants (état multicritère). |
| ✓ Etat des agents. | ✓ Etat des sorties conteneur par période. | ✓ Liste des roulants non entrés au parc. |
| ✓ Etat des moyens de transport. | ✓ Ordre de mouvement entré (conteneur, roulant, cargaison). | ✓ Liste de cargaisons arrivées (état multicritère). |
| ✓ Etat des navires. | ✓ Ordre de mouvement sorti (conteneur, roulant, cargaison). | ✓ Liste de cargaisons dans le parc (état multicritère). |
| ✓ Liste des types conteneur. | ✓ Ordre de mouvement visite (tous type de visite). | ✓ Liste de cargaisons sortis (état multicritère). |
| ✓ Liste des types roulant. | ✓ Ordre de mouvement déplacement conteneur. | ✓ Situation de cargaisons (état multicritère). |
| ✓ Liste des types emballage (cargaison). | ✓ Ordre de mouvement retour conteneur au parc. | ✓ Liste de cargaisons non entrés au parc. |
| ✓ Liste des types navires. | ✓ Liste des conteneurs arrivés (état multicritère). | ✓ Etat des conteneurs immobilisés pour scanner. |
| ✓ Etat pays. | ✓ Liste des conteneurs dans le parc (état multicritère). | ✓ Réédition des ordres de mouvement visite. |
| ✓ Etat ports. | ✓ Liste des conteneurs sortis (état multicritère). | ✓ Facture pro forma de la facture initiale. |
| ✓ Ordre de transfert (OT). | ✓ Situation des conteneurs (état multicritère). | ✓ Facture pro forma de la facture avoir. |
| ✓ Attestation d'engagement. | ✓ Liste des conteneurs non entrés au parc. | ✓ Facture initiale (établissement et réédition). |
| ✓ Etat des scelles par article. | ✓ Liste des roulants arrivés (état multicritère). | ✓ Facture avoir de la facture initiale (établissement et réédition). |
| ✓ Liste des ordres de transfert (conteneur, roulant, cargaison). | ✓ Liste des roulants dans le parc (état multicritère). | |
| ✓ Liste des attestations d'engagement (conteneur, roulant, cargaison). | | |
| ✓ Etat de chargement conteneurs. | | |
| ✓ Etat de marchandise (conteneur, roulant, cargaison). | | |
| ✓ Etat multicritère des scelles. | | |
| ✓ Manifeste douanier (D1). | | |



Solution de Gestion de zones sous douanes ZSD2013_V2

- ✓ Facture complémentaires de la facture initiale (établissement et réédition).
- ✓ Liste des factures initiales réglées (par : période / gros / article / réceptionnaire).
- ✓ Liste des factures avoirs par période.
- ✓ Liste des factures complémentaires par période.
- ✓ L'état des 104 par période.
- ✓ L'état de caisse par période.
- ✓ Liste des factures émises par période.
- ✓ Chiffre d'affaire par client par période.
- ✓ Chiffre d'affaire par armateur par période.
- ✓ Chiffre d'affaire global par période.
- ✓ Chiffre d'affaire cumulé par période.
- ✓ Chiffre d'affaire mensuel par période.
- ✓ Chiffre d'affaire des avoirs par période.
- ✓ Chiffre d'affaire des complémentaires par période.
- ✓ Chiffre d'affaire par type de conteneur par période.
- ✓ Etat du séjour moyen par période.
- ✓ Bon à sortir (établissement et réédition).
- ✓ Etat récapitulatif des factures par client (état multicritère).
- ✓ Bulletin scanner.